

Puławy, dn. 29.08.2019 r.

GN.6620.14.6.2019

### Zawiadomienie

Starosta Puławski na podstawie art. 61 § 1, 3 i 4 ustawy z 14 czerwca 1960 r. Kodeks postępowania administracyjnego (Dz. U. z 2018 r., poz. 2096 z późn. zm.), w związku z art. 8 ust 1 ustawy z dnia 29 czerwca 1963r. o zagospodarowaniu wspólnot gruntowych (Dz. U. z 2016 r., poz. 703)

#### zawiadamia

o wszczętym w dn. 27.06.2019r. z wniosku Burmistrza Nałęczowa postępowaniu, w sprawie uznania za mienie gromadzkie nieruchomości oznaczonych numerami działek:

- 534 o pow. 0,94 ha, położonej w obrębie Sadurki, gm. Nałęczów-obszar wiejski;
- 697 o pow. 0,20 ha, położonej w obrębie Sadurki, gm. Nałęczów-obszar wiejski;
- 1768 o pow. 0,04 ha, położonej w obrębie Sadurki, gm. Nałęczów-obszar wiejski;
- 168 o pow. 0,22 ha, położonej w obrębie Czesławice, gm. Nałęczów-obszar wiejski;
- 306 o pow. 0,07 ha, położonej w obrębie Piotrowice, gm. Nałęczów-obszar wiejski;
- 501 o pow. 0,03 ha, położonej w obrębie Piotrowice, gm. Nałęczów-obszar wiejski;
- 125 o pow. 0,1437 ha, położonej w obrębie Charz A, gm. Nałęczów-miasto;
- 264 o pow. 0,0885 ha, położonej w obrębie Charz A, gm. Nałęczów-miasto;
- 585 o pow. 2,1633 ha, położonej w obrębie Charz A, gm. Nałęczów-miasto;
- 628 o pow. 1,0017 ha, położonej w obrębie Charz A, gm. Nałęczów-miasto;
- 944 o pow. 0,2973 ha, położonej w obrębie Charz A, gm. Nałęczów-miasto.

W związku z powyższym każdy, czyjego interesu prawnego dotyczy postępowanie, może składać wyjaśnienia, zeznania oraz zgłaszać dokumenty, mogące przyczynić się wyjaśnienia sprawy.

Burmistrz Nałęczowa wystąpił do Starosty Puławskiego z wnioskiem o wydanie decyzji w trybie art. 8 ust. 1 ustawy z dnia 29 czerwca 1963r. o *zagospodarowaniu wspólnot gruntowych* (Dz. U. z 2019 r., poz. 703) ustalającej, że ww. działki stanowią mienie gromadzkie.

Art. 8 ust. 1 ustawy o *zagospodarowaniu wspólnot gruntowych* stanowi, że Starosta wydaje decyzję o ustaleniu, które spośród nieruchomości, o których mowa w art. 1 ust. 2 i 3 stanowią mienie gromadzkie.

Zgodnie art. 1 ust. 2 i 3 ww. ustawy, za mienie gromadzkie można uznać te nieruchomości rolne, leśne i obszary wodne, wyłączając tereny miast i osiedli, które stanowią mienie gromadzkie w rozumieniu przepisów o zarządzie takim mieniem, jeżeli przed dniem wejścia w życie ustawy o zagospodarowaniu wspólnot gruntowych, były faktycznie użytkowane wspólnie przez mieszkańców wsi.

Celem ustalenia czy dana nieruchomość była w dniu 5 lipca 1963 r. mieniem gromadzkim, kluczowy jest stan prawny w okresie poprzedzającym ww. datę, a w szczególności to, czy nieruchomość należała do istniejących w okresie od 1933 r. do 1954 r. gromad jako jednostek samorządu terytorialnego, mających osobowość prawną i będących podmiotami praw i obowiązków.

Do stwierdzenia, że nieruchomości stanowią mienie gromadzkie, konieczne jest ustalenie czy przed dniem wejścia w życie ustawy była ona faktycznie użytkowana przez mieszkańców wsi.

W związku z powyższym stosownie do art. 10 Kodeksu postępowania administracyjnego (Dz. U. z 2018 r., poz. 2096 z późn. zm.), zainteresowane strony będą mogły zapoznawać się z aktami sprawy, wypowiedzieć się co do zebranych dowodów i materiałów oraz zgłoszonych żądań w siedzibie Starostwa Powiatowego w Puławach, Al. Królewska 19, 24-100 Puławy, w Wydziale Geodezji (pok. 105, 107 lub w czasie remontu w pok. 102), w godzinach urzędowania, w terminie 14 dni od dnia doręczenia niniejszego pisma.

**Proszę o podanie niniejszego zawiadomienia do publicznej wiadomości poprzez wywieszenie na tablicy ogłoszeń w Urzędzie Miejskim w Nałęczowie na okres 14 dni oraz opublikowanie w Biuletynie Informacji Publicznej Urzędu Miejskiego w Nałęczowie, a także zapoznanie mieszkańców wsi w sposób zwyczajowo przyjęty w danej miejscowości.**

**Ponadto informuję, że zawiadomienie o toczącym się postępowaniu zostanie wywieszone na tablicy ogłoszeń Starostwa Powiatowego w Puławach na okres 14 dni oraz zostanie opublikowane w Biuletynie Informacji Publicznej powiatu.**

Otrzymują:

1. Burmistrz Nałęczowa x2  
Ul. Lipowa 3  
24-150 Nałęczów
2. Sołtys wsi Sadurki  
24-150 Sadurki
3. Sołtys Wsi Czesławice  
24-150 Czesławice
4. Sołtys Wsi Piotrowice  
24-150 Piotrowice
5. Sołtys Wsi Charz A  
24-150 Charz A

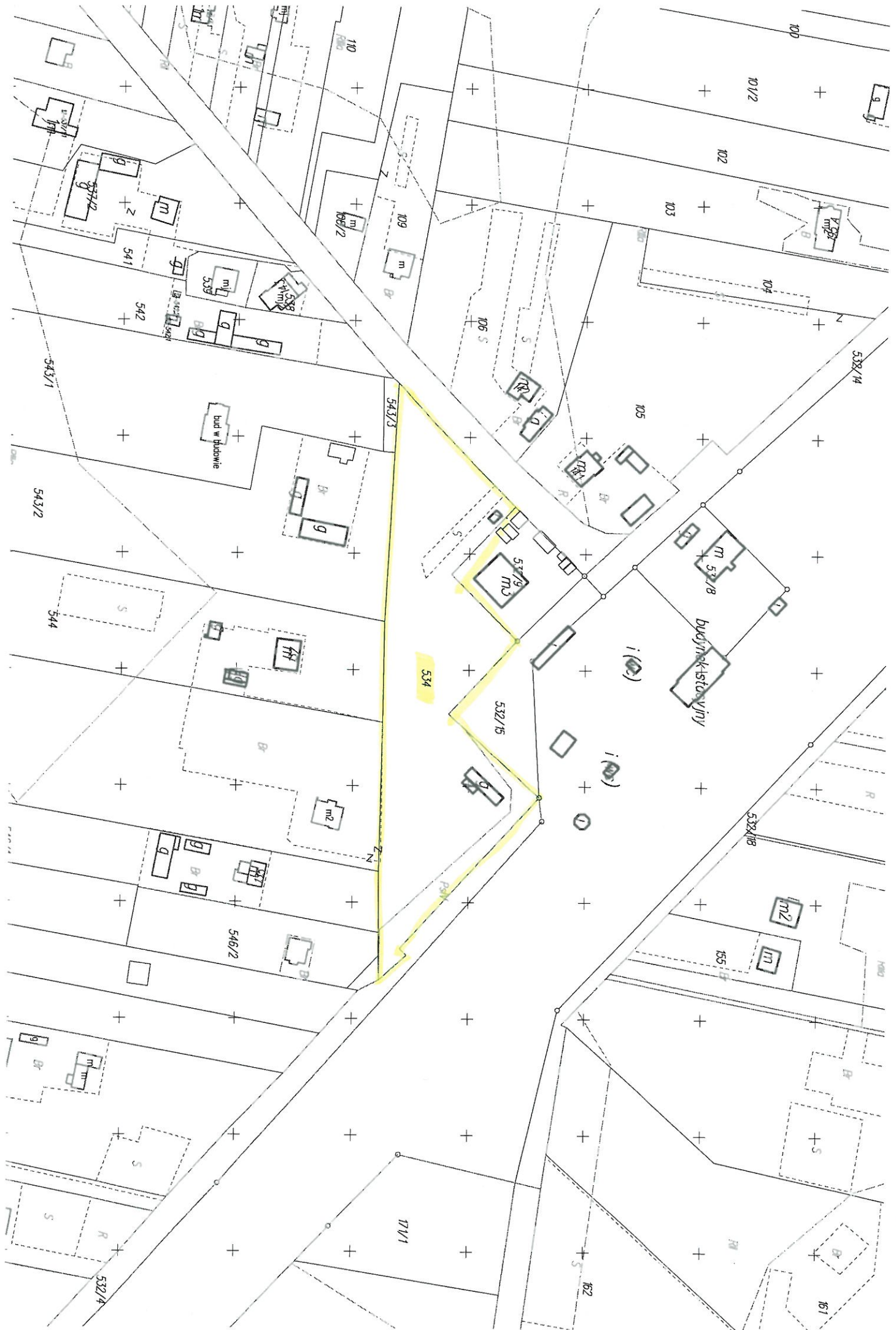
  
**Z up. STAROSTY**  
*Mariusz Kasprzak*  
**KIEROWNIK WYDZIAŁU GEODEZJI  
GEODETA POWIATOWY**

Obwód 0012 - Sadurki

Załącznik do ZAW.  
GN. GG20.14.6.2019



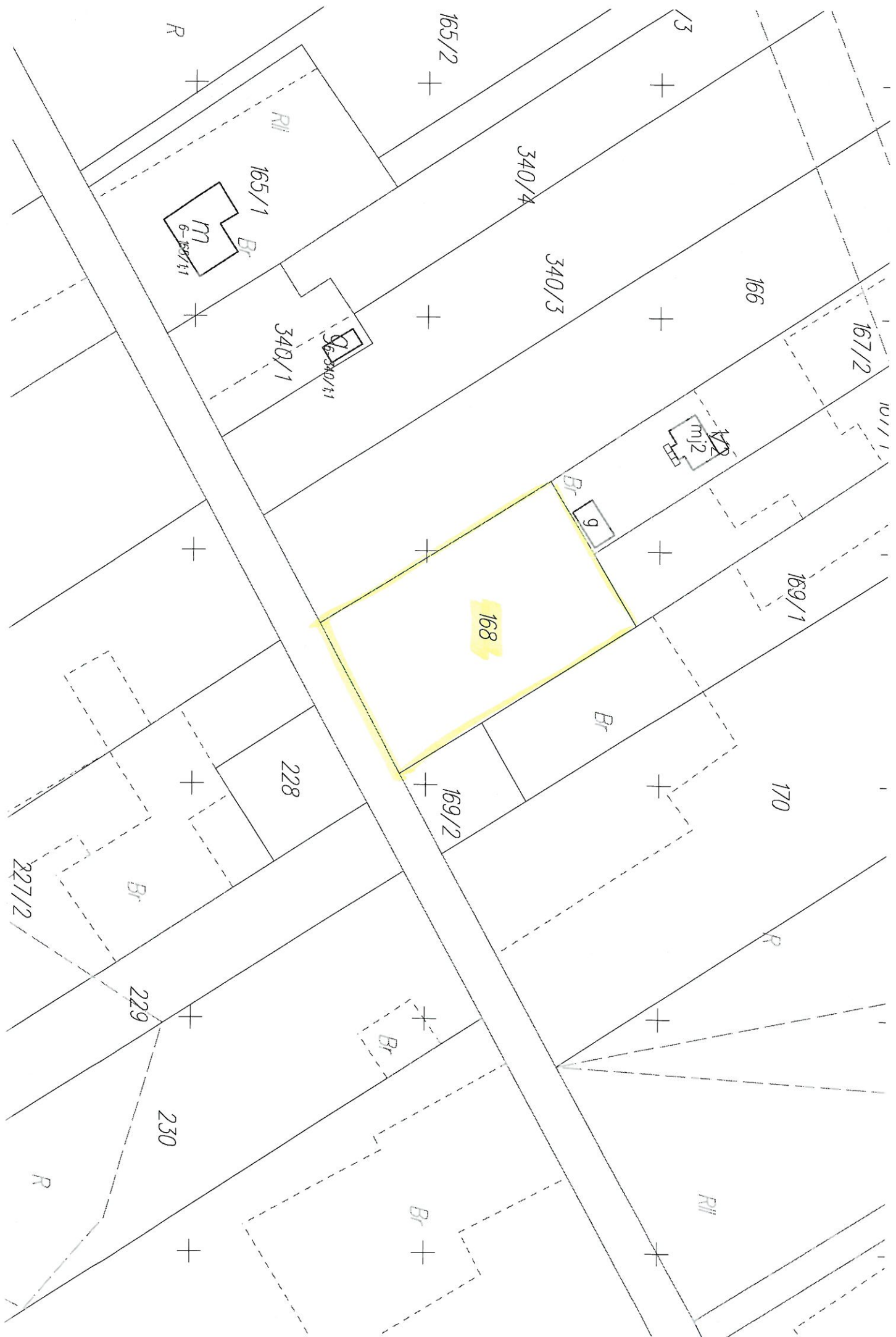
Obręb 0012 - SĄDUŁKI



Załącznik do ZAW.  
GN.6620.14. G. 2019

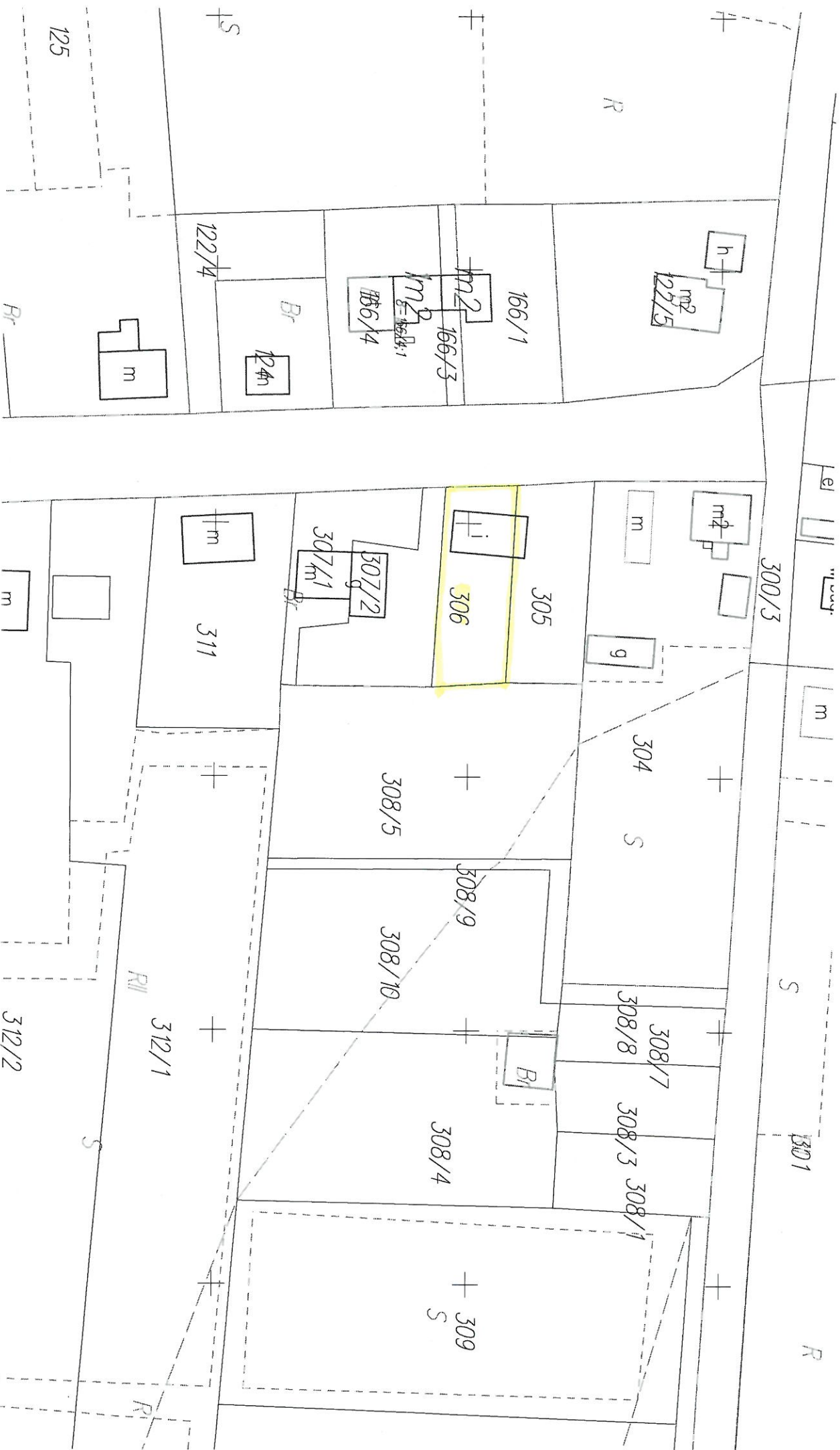
Obręb 0006 - Częstawa

Załącznik do zawiadom  
GN. 6620.14. e. 2019



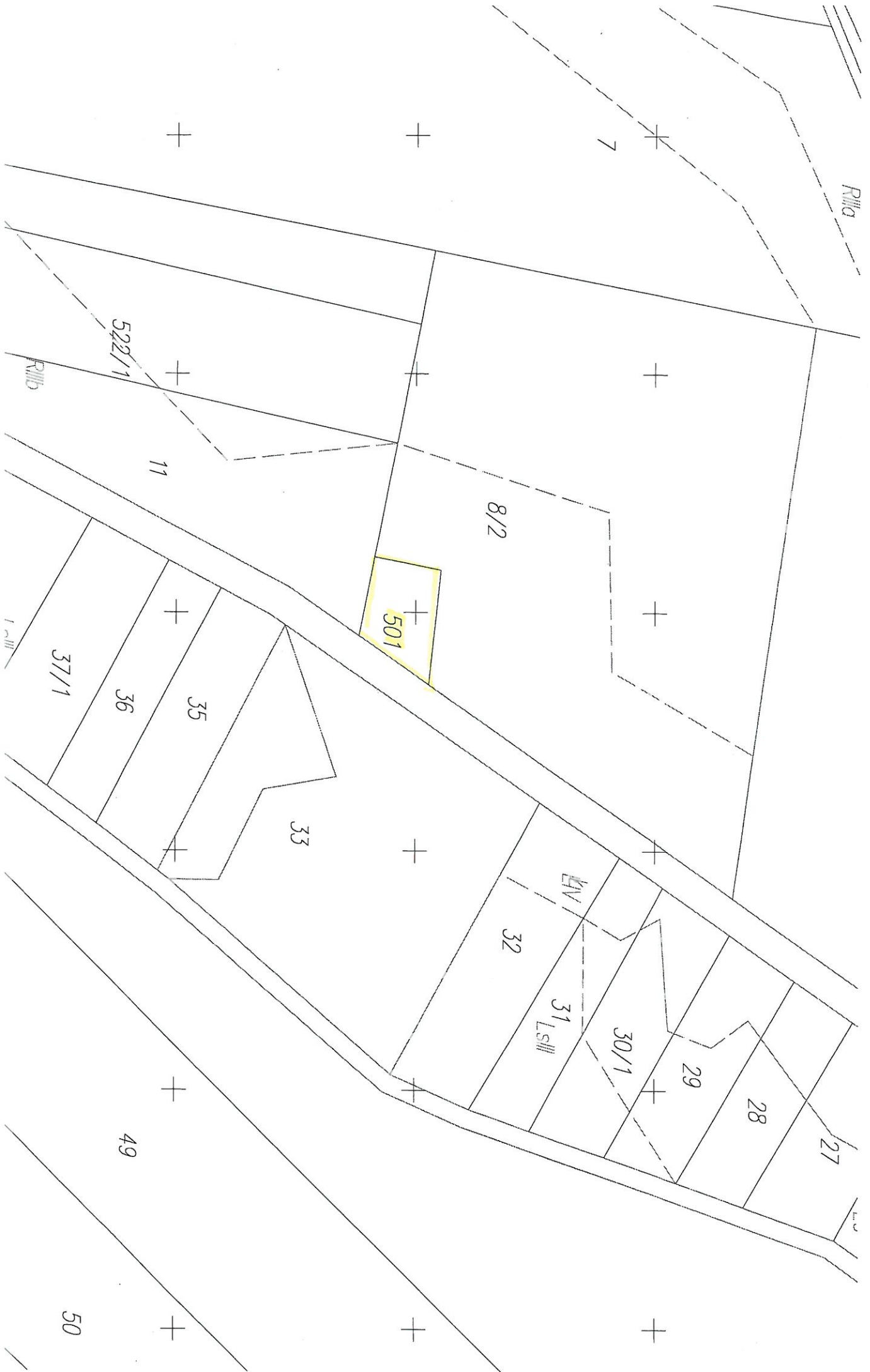
Obraz 0011 - Protokole

Zařiznit do zariaden  
č. 6620. 14. 6. 2019



# Obwód 0011 - Protowice

Załącznik do załącznika  
GN. GG20. 14. G. 2019



Obwód 0006 - Chartz A

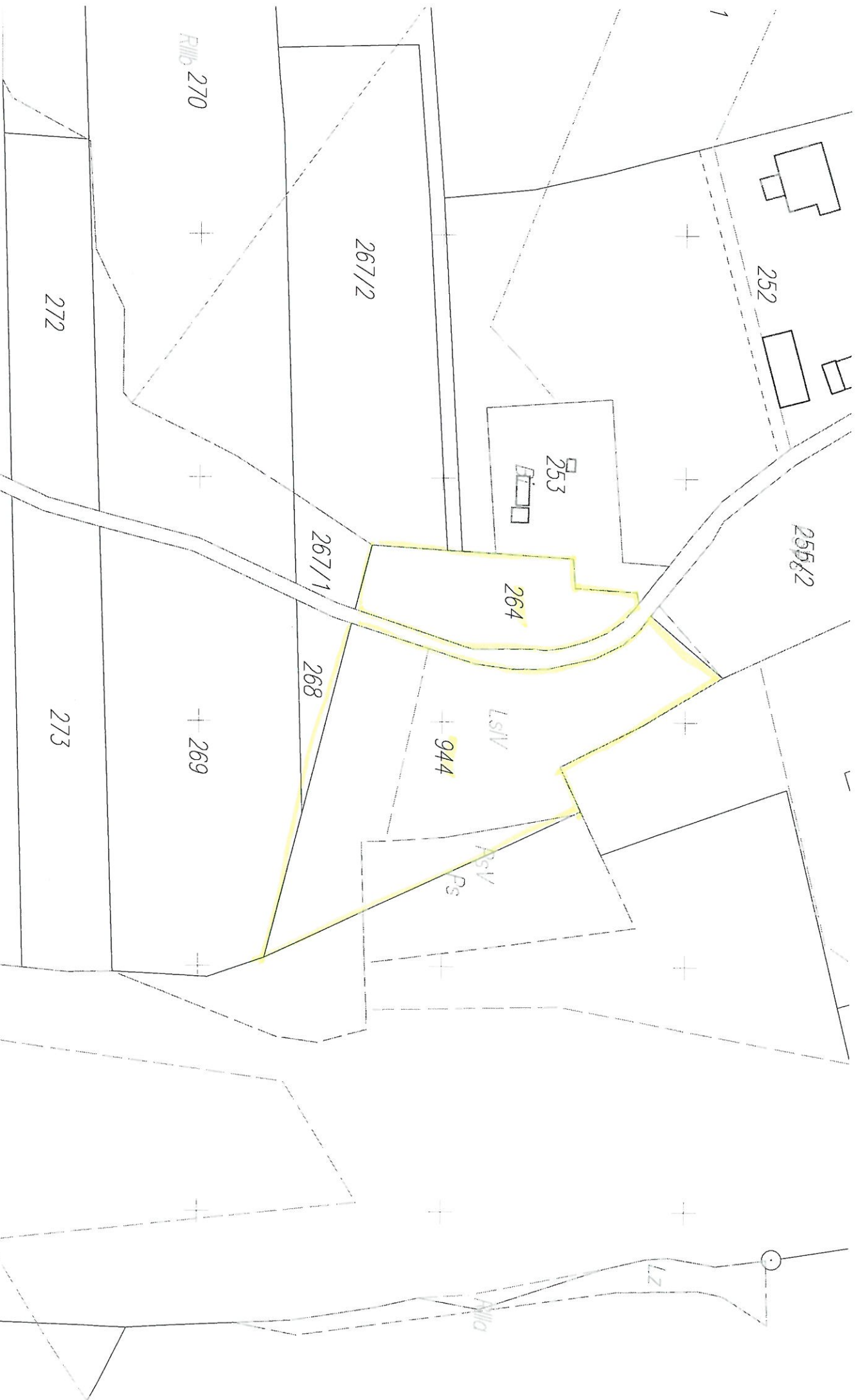
Załącznik do zawiadom  
GN. 6620.14. 6. 2019





Obręb 0006 - Charz A

Załącznik do zawiadom.  
GN. 6620.14.6.2019



Obręb 0006 - Charz A

Załącznik do zawiadom  
GN. 0680.14. G. 2019

