

Analiza stanu gospodarki odpadami komunalnymi w Gminie Nałęczów za 2017 rok

Art. 9tb ustawy z dnia 13 września 1996 roku o utrzymaniu czystości i porządku w gminach (Dz. U. z 2017 roku poz. 1289) wprowadził obowiązek sporządzania analizy stanu gospodarki odpadami komunalnymi obejmującej poprzedni rok kalendarzowy, która obejmuje w szczególności:

- 1) możliwości przetwarzania zmieszanych odpadów komunalnych, odpadów zielonych oraz pozostałości z sortowania i pozostałości z mechaniczno-biologicznego przetwarzania odpadów komunalnych przeznaczonych do składowania,
- 2) potrzeby inwestycyjne związane z gospodarowaniem odpadami komunalnymi,
- 3) koszty poniesione w związku z odbieraniem, odzyskiem, recyklingiem i unieszkodliwianiem odpadów komunalnych,
- 4) liczbę mieszkańców,
- 5) liczbę właścicieli nieruchomości, którzy nie zawarli umowy, o której mowa w art. 6 ust. 1, w imieniu których gmina powinna podjąć działania, o których mowa w art. 6 ust. 6–12,
- 6) ilość odpadów komunalnych wytwarzanych na terenie gminy,
- 7) ilość zmieszanych odpadów komunalnych, odpadów zielonych odbieranych z terenu gminy oraz powstających z przetwarzania odpadów komunalnych pozostałości z sortowania i pozostałości z mechaniczno-biologicznego przetwarzania odpadów komunalnych przeznaczonych do składowania.

I

Odnosząc się do zagadnienia dotyczącego możliwości przetwarzania zmieszanych odpadów komunalnych, odpadów zielonych oraz pozostałości z sortowania i pozostałości z mechaniczno-biologicznego przetwarzania odpadów komunalnych przeznaczonych do składowania wskazać należy, że Gmina Nałęczów jest członkiem Celowego Związku Gmin „PROEKOB” w Bełżycach, którego misją jest realizacja wspólnego zadania z zakresu gospodarki odpadami. Staraniem władz Związku oraz gmin w nim zrzeszonych, przy znaczącym udziale środków zewnętrznych, powstał w Bełżycach Zakład Zagospodarowania Odpadów Komunalnych, do zarządzania którym powołano spółkę z ograniczoną odpowiedzialnością. Zakład ten został wskazany jako główna Regionalna Instalacja Przetwarzania Odpadów Komunalnych dla gminy Nałęczów w „Planie Gospodarki Odpadami dla Województwa Lubelskiego 2022”, zgodnie z którym Gmina znajduje się w Regionie Centralno-Zachodnim.

Zakład w Bełżycach posiada pozwolenie zintegrowane z dnia 27 czerwca 2016 roku na eksploatację instalacji do odzysku lub kombinacji odzysku i unieszkodliwiania z wykorzystaniem obróbki biologicznej i obróbki wstępnej odpadów przeznaczonych do termicznego przekształcenia, zlokalizowanej na terenie Zakładu w Bełżycach, o zdolności przetwarzania ponad 75 ton odpadów na dobę. Na instalację tą składa się linia do sortowania zmieszanych odpadów komunalnych i odpadów zebranych selektywnie – część mechaniczna procesu mechaniczno-biologicznego przetwarzania odpadów komunalnych oraz linia biologicznego przetwarzania frakcji podsitowej pochodzącej ze zmieszanych odpadów komunalnych – część biologiczna procesu mechaniczno-biologicznego przetwarzania odpadów komunalnych. Dodatkowo eksploatowane są następujące instalacje:

- 1) instalacja kompostowni odpadów zielonych i innych bioodpadów,
- 2) instalacja demontażu odpadów wielkogabarytowych,
- 3) instalacja demontażu zużytego sprzętu elektrycznego i elektronicznego,
- 4) stanowisko do kruszenia odpadów budowlanych.

II

W zakresie potrzeb inwestycyjnych wskazać należy potrzebę określenia miejsca w przestrzeni publicznej, w których znajdą się nowe pojemniki na odpady komunalne, a następnie dokonać ich zakupu i montażu. Koniecznym jest także zabezpieczenie odpowiednich środków na

akcję informacyjną, promującą i wyjaśniającą nowe zasady zbiórki odpadów komunalnych, wprowadzone od dnia 01 lipca 2017 roku, mieszkańcom Gminy.

III

Koszty funkcjonowania systemu prezentują się następująco:

- 1) koszt odbioru odpadów komunalnych od właścicieli nieruchomości zamieszkałych w ramach obowiązującej z konsorcjum (ZZOK Bełżyce + EkoKras) umowy na odbiór odpadów z terenu Gminy Nałęczów wyniósł 364.622,45 złotych, natomiast na funkcjonowanie Punktu Selektywnej Zbiórki Odpadów Komunalnych wydatkowano kwotę 29.520,00 zł,
- 2) koszt zagospodarowania odpadów komunalnych wyniósł 384.205,36 złotych,
- 3) koszt obsługi administracyjnej systemu (wynagrodzenia + pochodne + fundusz socjalny) wyniósł 80.822,83 zł,
- 4) koszt wynajmu pojemników wyniósł 2.184,48 zł,
- 5) koszt zakupów inwestycyjnych (waga platformowa i kontener kp 14 na PSZOK) wyniósł 12.567,00 zł,
- 6) koszt likwidacji dzikich wysypisk wyniósł 3.549,40,
- 7) koszt innych usług (w tym usługi pocztowe i doręczenie deklaracji, zakup materiałów biurowych i wyposażenia, koszty postępowania komorniczego, zakup pojemników na odpady) wyniósł 26501,37 zł.

Łącznie na system wydatkowano kwotę 903.972,89 złotych.

IV

Według stanu na dzień 31 grudnia 2017 roku Gminę Nałęczów zamieszkiwało 8977 mieszkańców, z czego 3759 na terenie miasta oraz 5218 na terenach wiejskich.

V

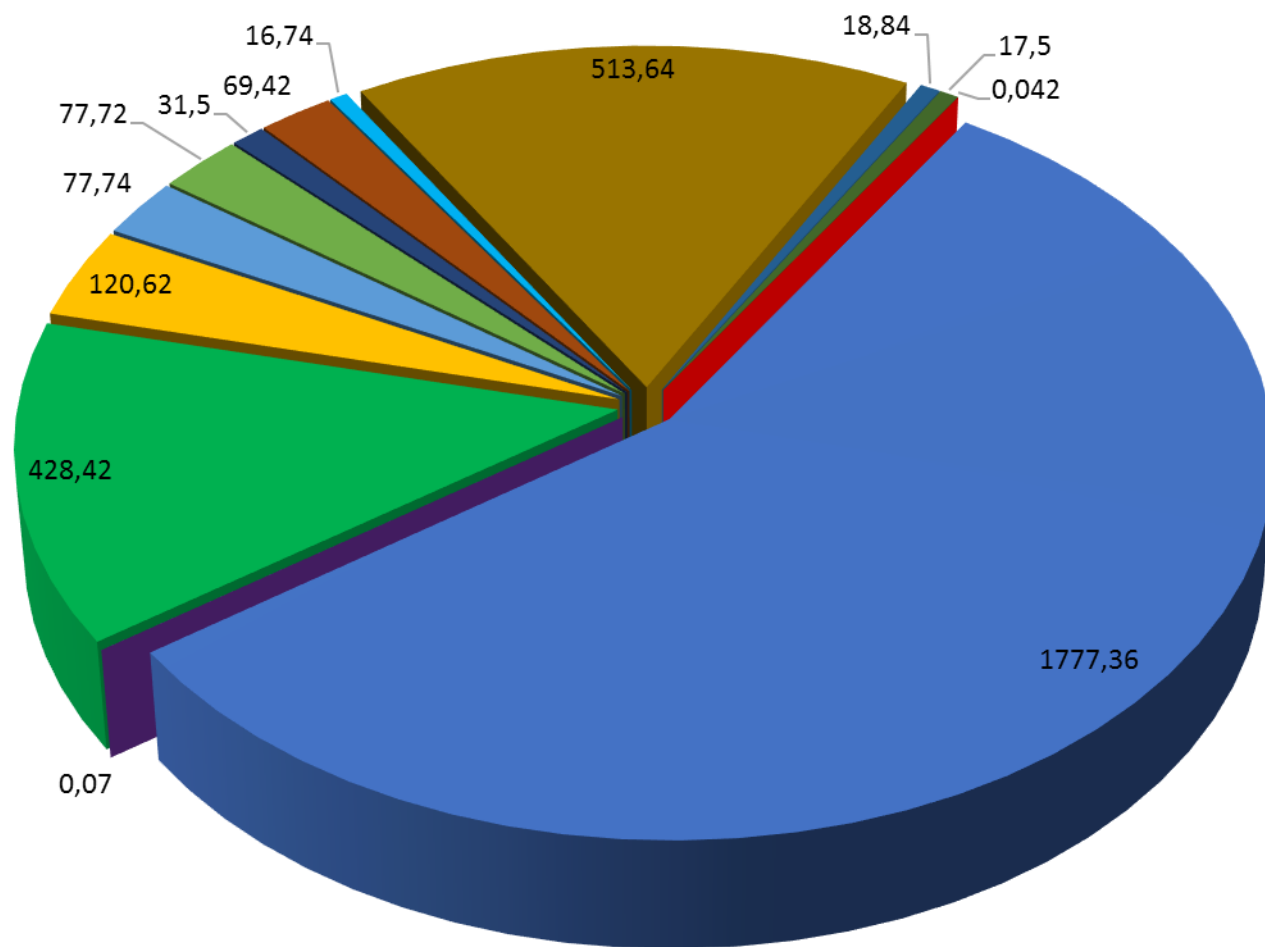
W 2017 roku odnotowano 7 przypadków braku umowy w zakresie odbioru odpadów komunalnych w odniesieniu do właścicieli nieruchomości na których nie zamieszkuje mieszkańcy, a powstają odpady komunalne. Stosowne umowy właściciele tych nieruchomości zawarli z podmiotami wpisanymi do rejestru regulowanego, prowadzonego przez Burmistrza Nałęczowa, na skutek stosownego wezwania, w związku z czym brak było podstaw do wydawania decyzji określających wysokość opłaty.

VI

Na terenie Gminy Nałęczów w 2017 roku wytworzono łącznie 3170,118 Mg odpadów komunalnych, co stanowi wzrost o około 600 Mg odpadów komunalnych w porównaniu do roku 2016. Ilości poszczególnych rodzajów odpadów przedstawiają się następująco:

- 1) 1777,36 Mg zmieszanych odpadów komunalnych,
- 2) 428,42 Mg odpadów komunalnych ulegających biodegradacji, w tym bioodpadów (z czego 181,52 Mg to odpady papieru i tektury),
- 3) 120,62 Mg zmieszanych odpadów segregowanych,
- 4) 77,74 Mg opakowań ze szkła,
- 5) 77,72 Mg opakowań z tworzyw sztucznych,
- 6) 31,5 Mg popiołu,
- 7) 69,42 Mg odpadów wielkogabarytowych,
- 8) 16,74 Mg elektrośmieci,
- 9) 513,64 Mg odpadów budowlanych i rozbiórkowych,
- 10) 18,84 Mg zużytych opon,
- 11) 17,5 Mg innych odpadów nieulegających biodegradacji,
- 12) 70 kg lamp fluorescencyjnych i innych odpadów zawierających rtęć,
- 13) 42 kg przeterminowanych leków.

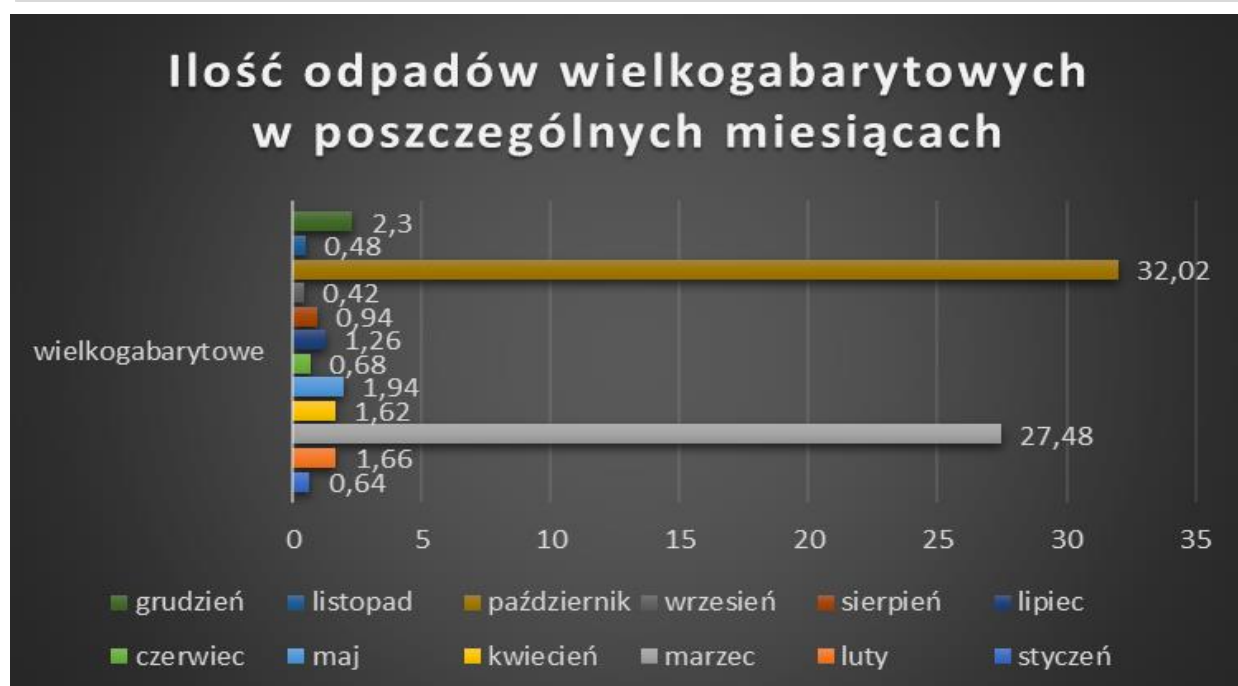
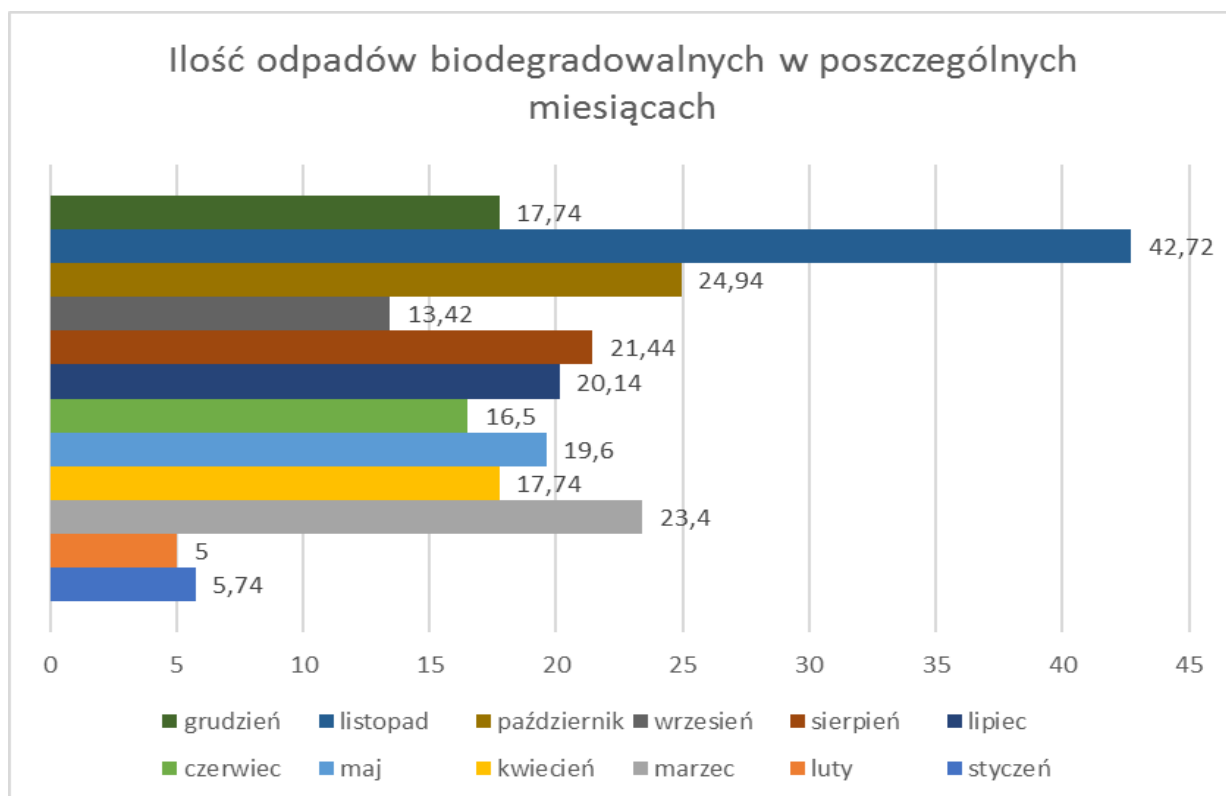
Struktura odpadów w gminie Nałęczów



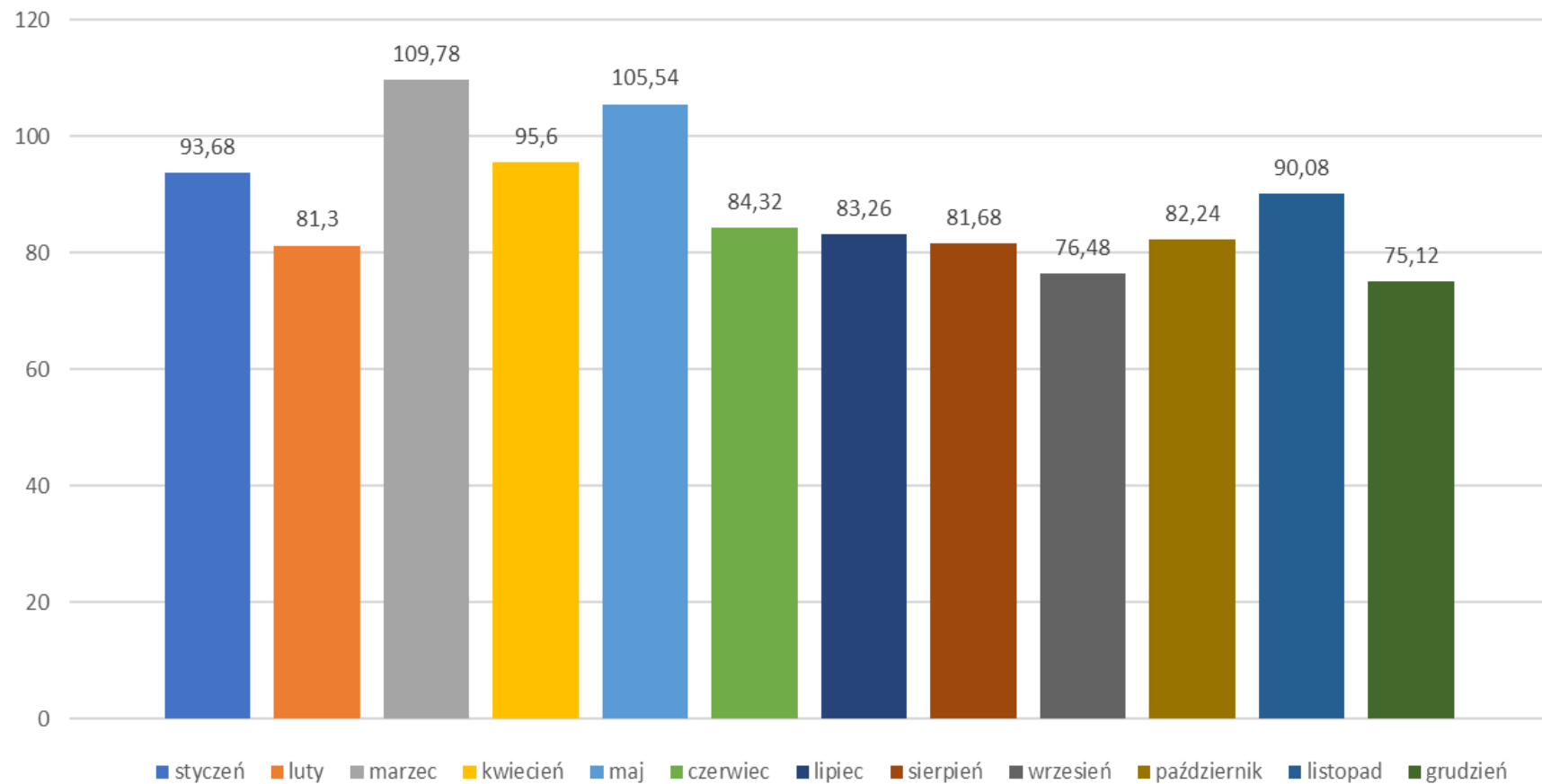
- zmieszane odpady komunalne
- opakiowania ze szkła
- elektrośmieci
- przeterminowane leki
- lampy fluorescencyjne
- opakiowania z tworzyw sztucznych
- odpady budowlane
- odpady ulegające biodegradacji
- popiół
- zużyte opony
- zmieszane odpady segregowane
- odpady wielkogabarytowe
- inne odpady nieulegające biodegradacji

VII

W ramach umowy na odbiór odpadów komunalnych z terenu Gminy Nałęczów w 2017 roku odebrano 1059,08 Mg zmieszanych odpadów komunalnych, czyli o 28 Mg mniej, niż w roku 2016. Odebrano również 228,38 Mg odpadów ulegających biodegradacji, to jest o około 35 ton więcej, niż w roku 2016. Odebrano też 119,52 Mg zmieszanych odpadów segregowanych, 77,74 Mg opakowań szklanych, 66,02 Mg opakowań z tworzyw sztucznych, 300 kg papieru i tektury, co stanowi łącznie 263,58 Mg odpadów frakcji segregowanych – o 39,22 Mg więcej, niż w roku 2016. Do składowania przekazano łącznie 707,833 Mg odpadów o kodzie 19 12 12 (inne odpady (w tym zmieszane substancje i przedmioty) z mechanicznej obróbki odpadów inne niż wymienione w 19 12 11) – tzw. balast (wliczając odpady odebrane z nieruchomości zamieszkałych, jak również z nieruchomości, na których nie zamieszkują mieszkańcy, a powstają odpady komunalne).



Ilość odpadów zmieszanych w poszczególnych miesiącach



Osiągnięty poziom recyklingu i przygotowania do ponownego użycia papieru, metali, tworzyw sztucznych i szkła wyniósł w 2017 roku 66,996 %, natomiast poziom recyklingu, przygotowania do ponownego użycia i odzysku innymi metodami innych niż niebezpieczne odpadów budowlanych i rozbiórkowych wyniósł 100 %.

Poziom ograniczenia masy odpadów komunalnych ulegających biodegradacji przekazywanych do składowania wyniósł 51,19 %, a więc o 6,19 % wyższy, niż dopuszczalny poziom określony rozporządzeniem Ministra Środowiska z dnia 22 grudnia 2017 r. w sprawie poziomów ograniczenia składowania masy odpadów komunalnych ulegających biodegradacji, które weszło w życie z dniem 31 grudnia 2017 r. Rozporządzenie to wprowadziło nowe zasady obliczania tego poziomu, z uwzględnieniem udziału Gminy w rynku odpadów na jej terenie określanego na podstawie ilości odpadów zmieszanych odebranych przez gminę w stosunku do ogólnej ilości odpadów zmieszanych odebranych na jej terenie za rok poprzedzający rok sprawozdawczy (czyli w tym przypadku za rok 2016). Przyjęte rozwiązanie w znaczący sposób promuje gminy, które systemem objęły zarówno nieruchomości zamieszkałe, jak również nieruchomości na których nie zamieszkują mieszkańcy, a powstają odpady komunalne, z uwagi na fakt, że osiągnięcie poziomu ograniczenia tej masy odpadów będzie łatwiejsze w przypadku, gdy udział gminy w rynku odpadów będzie równy lub bliski 1. Im niższy udział, tym trudniej uzyskać będzie zakładany poziom. Jednocześnie przyjęte rozwiązanie nie daje możliwości żadnej reakcji gminie, nawet jeśli podjęta zostanie decyzja o objęciu nieruchomości niezamieszkałych systemem, to decyzja ta wpływ na poziom ograniczenia masy odpadów komunalnych ulegających biodegradacji będzie mieć dopiero za rok sprawozdawczy przypadający po roku podjęcia tej decyzji – czyli najwcześniej na sprawozdanie za rok 2019.

Uwzględniając powyższe zastrzeżenia, wynikające z takiego wprowadzenia zmiany przepisów, która faktycznie uniemożliwia reakcję gminom przez pierwsze 2 lata obowiązywania wskazanego powyżej rozporządzenia uznać należy, że gospodarka odpadami komunalnymi w Gminie Nałęczów prowadzona jest w sposób należyty. Na wyróżnienie zasługuje spadek ilości odpadów zmieszanych w stosunku do roku 2016 oraz wzrost ilości frakcji segregowanych, co w bezpośredni sposób przekłada się na osiągnięte poziomy recyklingu i przygotowania do ponownego użycia papieru, metali, tworzyw sztucznych i szkła, jak również przyjęte rozwiązania w zakresie sposobu pozbywania się odpadów wielkogabarytowych, zużytych opon oraz elektrośmieci w drodze, organizowanych dwa razy do roku, wystawek (ilość odpadów wielkogabarytowych zbieranych w poszczególnych miesiącach przedstawiono na wykresie 2 – miesiąc marzec i miesiąc październik to miesiące wystawek, w pozostałe miesiące zbieranie wielkogabarytów odbywa się poprzez PSZOK). Odnotowano również wzrost wydatków na system, o kwotę około 51,5 tys. złotych w stosunku do roku 2016, z uwagi na zwiększenie kosztu odbioru odpadów od mieszkańców, jak również konieczne wydatki inwestycyjne, w tym zakup wagi platformowej i kontenera na PSZOK oraz zakup pojemników o pojemności 1100 litrów. Wzrost ten został jednak uwzględniony w nowych stawkach za gospodarowanie odpadami komunalnymi, które obowiązują od 1 lipca 2017 roku.